

Niniejszy dokument jest uproszczoną wersją instrukcji i w żadnym razie nie może zastępować instrukcji obsługi, która musi zostać przeczytana i zrozumiana przez operatora. Należy przestrzegać wszystkich wskazówek i zaleceń bezpieczeństwa zawartych w instrukcji, a nieujętych w niniejszym dokumencie.

Wyposażenie kabiny operatora

Widok ogólny tablicy rozdzielczej



- 1) brak smarowania silnika
- 2) temperatura silnika (cieczy chłodzącej)
- 3) obrotomierz
- 4) licznik stanu motogodzin
- 5) stacyjka (odpalanie na pozycji N)
- 7) tempomat
- 8) regulacja kierownicy
- 9) klakson/kierunkowskazy/ światła
- 10) praca wałkiem WOM bez operatora
- 11) brak
- 12) światła awaryjne
- 13) brak ładowania akumulatora
- 14) brak ciśnienia oleju
- 15) rezerwa paliwa

Opis włączników wyposażenia kabiny



- 1) skrzynka bezpieczników kabinowych
- 2) światła robocze tylne
- 3) światła robocze przednie
- 4) wycieraczka tylna
- 5) wycieraczka przednia
- 6) wentylacja / ogrzewanie
- 7) lampa błyskowa



Widok przyrządów po lewej stronie operatora

- 1) regulacja wysokości koszenia
- 2) hamulec awaryjny
- 3) załączanie wałka WOM
- 4) wybór wałka (środkowy, tylny lub środkowy z tylnym)



Widok przyrządów po prawej stronie operatora

- 1) dwie sekcje hydrauliczne - tył
- 2) blokada joysticka
- 3) obsługa podnośnika tylnego
- 4) zakres prędkości połowe/szosowe
- 5) załączenie przedniego napędu
- 6) sterowanie przednim pługiem
- 7) pedał jazdy do tyłu
- 8) pedał jazdy do przodu
- 9) hamulec awaryjny



Funkcje włącznika oświetlenia

- 1) Przełącznik kierunkowskazów
- 2) Sygnał dźwiękowy
- 3) Przełącznik oświetlenia pojazdu



Umieszczenie akumulatora pojazdu

Komora silnika i osprzęt ciągnika



- 1) Zatrzaszk puszki filtra powietrza
- 2) Korek wlewowy płynu chłodzącego w chłodnicy



- 1) Zbiornik płynu do spryskiwaczy
- 2) Korek wlewowy paliwa

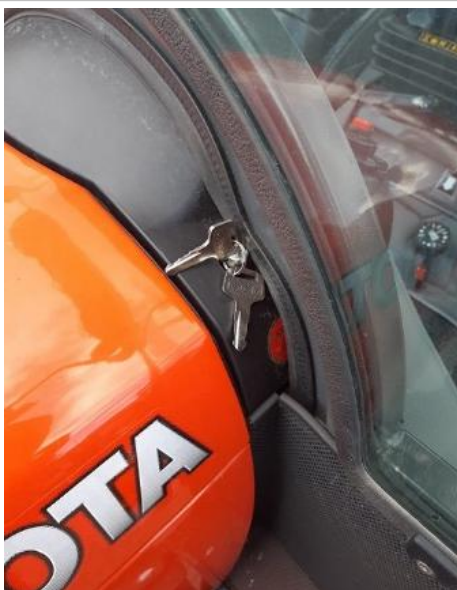


Lokalizacja zbiornika wyrównawczego płynu chłodzącego, poziom między min/max

Widok tylnej części ciągnika



- 1) Gniazdo elektryczne
- 2) Miarka i wlew oleju hydraulicznego
- 3) Szybkozłącza hydrauliczne



Sposób otwierania maski komory silnika – obręcić 10 stopni zgodnie z ruchem wskazówek zegara

Obsługa codzienna

Sprawdzić poziom oleju
silnika spalinowego



Sprawdzić poziom cieczy
chłodzącej



Sprawdzić poziom paliwa



Pasek osprzętu PK



Sprawdzić poziom oleju
przekładniowego



Czyszczenie kratki wlotu powietrza
(należy cofnąć króćca w stronę kabiny i wysunąć kratkę
zabezpieczającą chłodnicę)



Sprawdzenie pasa
bezpieczeństwa



WAŻNE !

1. Zwraca się uwagę operatora na zagrożenia związane z używaniem ciągnika komunalnego a w szczególności:
 - Ryzyko utraty panowania nad ciągnikiem komunalnym
 - Ryzyko bocznej i wzdłużnej stateczności ciągnika komunalnego
2. Operator jest bezpieczny, gdy pozostaje przypięty pasami bezpieczeństwa w kabinie
3. Pracując zimą, koniecznie kontroluj stan akumulatora. Ciągnik, który więcej czasu stoi niż jeździ, powinien być regularnie odpalany (nawet na 20-30minut – 1 raz w tygodniu) bądź powinien mieć doładowywany akumulator.
4. Jeśli ciągnik pracuje w okresie zimowym, należy kontrolować stan nasmarowania cięgien hamulca pomocniczego (tego, który blokuje się na czas postoju). Nie można dopuścić do tego, aby pokryły się one solą i piaskiem, gdyż w wyniku tego hamulce zostaną zablokowane (ciągną znajdują się w okolicy osi tylnych kół).



Widok mechanizmu hamulca pomocniczego tylnej osi



5. Pamiętaj o możliwościach i gabarytach ciągnika. Niedopuszczalne jest przeciążanie tylnego podnośnika (np. w przypadku pełnego zasypania rozsiewacza mokrym piaskiem z solą). Jazda takim ciągnikiem stanowi zagrożenie wypadkiem (ciągnik staje się podsterowny).
6. Pamiętaj o konserwacji zamków w drzwiach. Używamy do tego celu specjalnego środka do smarowania zamków.
7. Przed rozpoczęciem pracy ciągnika odczekaj kilka minut na włączonym silniku. Pozwoli to rozgrzać olej i zapewni podczas pracy lepsze smarowanie silnika. Ciągnik po kilku minutach pracy będzie też mógł nagrzać wnętrze kabiny.
8. Przed rozpoczęciem pracy dokonaj wizualnej oceny stanu technicznego ciągnika – opony, oświetlenie maszyny, poziom płynu chłodniczego, oleju silnikowego. Jeśli jest potrzeba, uzupełnij brakujący stan.

Jeśli masz wątpliwości dotyczące obsługi ciągnika lub zauważasz jakiegokolwiek nieprawidłowości, skontaktuj się z serwisem GRAVIT

505-078-171

510-265-652